

**VALTION VIRKAMIESTEN
TYÖTTÖMYYSKASSA**

**TOIMINTAKERTOMUS
VUODELTA
2010**

YLEISTÄ.....	3
SÄÄDÖSMUUTOKSIA.....	3
TYÖTTÖMYYS KOKO MAASSA.....	4
TYÖTTÖMYYSPÄIVÄRAHAT.....	4
LAPSIKOROTUS.....	5
TYÖTTÖMYYSLAJIT.....	5
PÄIVÄRAHANSAAJAT IKÄLUOKITTAIN.....	6
PÄIVÄRAHANSAAJAT AMMATTIRYHMITTÄIN.....	6
PÄIVÄRAHANSAAJAT 2006 - 2010.....	7
PÄIVÄRAHAN HYLKÄÄMINEN.....	7
KOULUTUSTUKI.....	7
KOULUTUSPÄIVÄRAHA.....	8
KOULUTUSAJAN ETUUDET.....	8
YLLÄPITOKORVAUS.....	8
VUOROTTELUKORVAUS.....	9
MUUTOSTURVA.....	9
YHTEENVETO ETUUSLAJEISTA.....	9
ETUUDET YHTEENSÄ 2006 - 2010.....	9
VALITUKSET.....	10
TYÖTTÖMYYSTURVAN MUUTOKSENHAKULAUTAKUNTA.....	10
VAKUUTUSOIKEUS.....	10
KASSAN TALOUS.....	10
JÄSENISTÖ.....	11
ASIAMIEHET JA KOULUTUS.....	11
TIEDOTUS JA ASIAKASPALVELU.....	11
SÄHKÖINEN ASIANHALLINTA JA HAKEMINEN.....	12
KASSAN HALLITUS.....	12
TYÖVALIOKUNTA.....	13
TILINTARKASTAJAT.....	13
MAKSATUSJÄRJESTELMÄN VAIHTAMINEN.....	13
KASSAN SISÄINEN TARKASTUS.....	13
KASSAN TOIMISTO.....	14
EDUSTUKSET.....	14

YLEISTÄ

Vuosi 2010 oli Valtion Virkamiesten Työttömyyskassan 38. toimintavuosi. Suomen bruttokansantuote kasvoi 3,1 prosenttia edellisvuodesta. Koko maan työttömyysaste nousi hieman.

Valtion Virkamiesten Työttömyyskassassa eri etuuksia saaneiden yhteismäärä, etuuspäivät ja etuusmenot alenivat. Työttömyyspäivärahaa, koulutustukea ja koulutuspäivärahaa sekä vuorottelukorvauksia saaneiden määrät vähentyivät edelleen.

Vaikka asiakkaitten määrä pieneni, kokonaistyömäärä kassassa ei vähentynyt samassa suhteessa. Lisätyötä kassan toimihenkilöille aiheuttivat vuoden aikana voimaan tulleet monet merkittävät säädösmuutokset ja uuden etuuksien maksatusjärjestelmän käyttöönotto.

SÄÄDÖSMUUTOKSIA

Täyden peruspäivärahan määrä oli 1.1.2010 lukien edelleen 25,63 euroa, lapsikorotus yhdestä lapsesta 4,86 euroa, kahdesta lapsesta 7,13 euroa ja vähintään koimesta lapsesta 9,19 euroa.

Ansioon suhteutetun päivärahan perusteena olevasta työtulosta tehtiin 3,5 prosentin vähennys, kun päivärahapalkka määriteltiin 1.1.2010 jälkeen. Jos työssäoloehdon täyttävä ajanjakso päättyy vuoden 2011 aikana, vähennys työtulosta on 3,67 prosenttia.

Vuoden 2010 alusta siirryttiin yhteen työttömyyspäivärahan työssäoloehtoon lyhentämällä ensimmäistä kertaa työttömyyspäivärahaa saavan työssäoloehto 43 viikosta 34 viikkoon.

Työttömyyspäivärahan tasoa korotettiin muuttamalla ansiopäivärahan (peruspäivärahan monikerta 90:stä 105:een) ja korotetun ansio-osan laskentakaavaa (yliteprosentit 55/32,5 %:sta 57,5/35 %:iin) sekä maksamalla 20 ensimmäiseltä työttömyyspäivältä ansiopäivärahassa korotettua ansio-osaa. Ansiopäivärahan korotuksessa luovuttiin lisäpäiviltä maksettavasta korotetusta ansio-osasta. Korotusosan ja korotetun ansio-osan enimmäismaksuaikaa lyhennettiin 150 päivästä 100 päivään.

Aktiivitoimenpiteisiin osallistumisen kannustamiseksi työllistämistä edistävien palvelujen ajalta maksetaan enintään 200 päivältä korotusosaa tai korotettua ansio-osaa. Muutosturvan enimmäismaksuaikaa pidennettiin 185 päivästä 200 päivään. Korotettuihin etuuksiin oikeuttavat työllistymistä edistävät palvelut määriteltiin aikaisempaa laajemmin, jolloin niiden piiriin tuli muun muassa omaehtoinen koulutus.

Sovitellun työttömyyspäivärahan 36 kuukauden enimmäisajan sijaan tuli 500 päivän kesto.

Työttömyysaikaiset koulutusetuudet, työvoimapolitiittinen aikuiskoulutustuki ja koulutuspäiväraha yhdistettiin yhdeksi etuudeksi. Työtön saa samansuuruisia etuuksia siitä riippumatta, osallistuuko hän työ- ja elinkeinotoimiston hankkimaan koulutukseen vai itse hankkimaansa koulutukseen. Samalla omaehtoiseen koulutukseen osallistumisen ehtona olevasta 10 vuoden työhistoriavaatimuksesta luovuttiin. Työvoimapolitiittisen aikuiskoulutuksen tukiaika lasketaan mukaan työttömyyspäivärahan enimmäisaikaan.

Lisäpäiväoikeuden alkamisikää nostettiin 59 vuodesta 60 vuoteen. Muutos koskee työnhakijoita, jotka ovat syntyneet vuonna 1955 tai sen jälkeen. Paikanmäärittelyä koskevia säännöksiä muutettiin siten, että velvoitteen perusteella järjestetty työ ei alenna työn päätyttyä maksettavaa työttömyyspäivärahaa.

Työnteon ja palkanmaksun keskeyttäminen kokonaan työsopimuksen ehdon vuoksi oikeutti työttömyysetuuteen lomauttamiseen verrattavin tavoin. Myös virasta kurinpitotoimenpiteenä pidätetyille virkamiehelle tuli oikeus työttömyysetuuteen korvauksettoman määräajan jälkeen. Epäsäännöllisen työn käsite poistettiin työttömyysetuuden perusteena olevan vuositulon määrittelystä.

Vuorotteluvapaalakia muutettiin siten, että vuorottelukorvauksen suuruus määritellään työttömyyspäivärahasta, johon ei sisälly työttömyyspäivärahaan maksettavia korotuksia.

TYÖTTÖMYYS KOKO MAASSA

Työttömyys nousi hieman edellisvuodesta. Tilastokeskuksen työvoimatutkimuksen mukaan työttömiä oli keskimäärin 224 000 eli 8,4 prosenttia työvoimasta (8,2 % vuonna 2009). Työ- ja elinkeinoministeriön tilaston mukaan työttömiä työnhakijoita oli keskimäärin 266 500 eli 10 prosenttia työvoimasta (9,8 % vuonna 2009).

Työttömyyskassat maksoivat etuuksia yhteensä 2 310 miljoonaa euroa. Kassojen etuusmenot kasvoivat noin 221 miljoonaa euroa vuoteen 2009 verrattuna. Ansiopäivärahaa maksettiin yhteensä noin 2099 miljoonaa euroa, josta työttömyysajalta maksettiin noin 1 868 miljoonaa euroa ja aktiivitoimenpiteiden ajalta noin 230 euroa.

Vuorottelukorvauksia maksettiin työttömyyskassoista noin 85 miljoonaa euroa, työvoimapolitiista koulutustukea noin 124 miljoonaa euroa ja koulutuspäivärahaa runsaat 2 miljoonaa euroa.

Kassat maksoivat etuuksia yhteensä noin 39 miljoonalta etuuspäivältä. Ansiopäivärahaa maksettiin noin 35 miljoonalta päivältä, joista noin 32 miljoonaa päivää maksettiin työttömyysajalta ja 3 miljoonaa päivää aktiivitoimenpiteiden ajalta.

TYÖTTÖMYYSPÄIVÄRAHAT

Vuoden 2010 aikana Valtion Virkamiesten Työttömyyskassa maksoi työttömyyspäivärahoja 1 431 naiselle ja 519 miehelle eli yhteensä 1 950 eri henkilölle (vähennys 10 % edellisestä vuodesta). Työttömyysturvain muutoksesta johtuen näiden henkilöiden joukossa on myös niitä, jotka saivat työttömyyspäivärahaa koulutusajalta. Kassan jäsenistä 5 prosenttia sai päivärahaa vuoden 2010 aikana (5,4 % vuonna 2009). Päivärahansaajia oli eniten maaliskuussa (1 028) ja vähiten heinäkuussa (906). Kuukausittain päivärahaa maksettiin keskimäärin 959 henkilölle. Päivärahansaajien määrä kalenterikuukausittain ilmenee liitteestä 1.

Työttömyyden määrää kassan jäsenistössä parhaiten kuvaavia työttömyyspäiviä oli yhteensä 247 070, joka on 2,4 prosenttia vähemmän kuin edellisvuonna.

Kassa maksoi yhteensä 5 964 lisäpäivää 106 henkilölle, yhteensä 297 435 euroa. Lisäpäivien osuus kaikista työttömyyspäivistä oli 2,4 prosenttia (5,3 % vuonna 2009).

Kassa maksoi 901 jäsenelleen tietyin edellytyksin maksettavaa korotettua ansio-osaa 31 327 päivältä yhteensä 244 752 euroa keskimäärin 35 päivältä, keskimäärin 7,81 euroa päivässä.

Päivärahapäivien lukumäärä työtöntä jäsentä kohti oli keskimäärin 127 päivää eli 11 päivää enemmän kuin edellisvuonna.

Kassa maksoi vuonna 2010 työttömyyspäivärahoja yhteensä 12 731 491 euroa eli keskimäärin 6 529 euroa päivärahansaajaa kohti. Digian tilastossa työttömyyspäivärahoihin on laskettu mukaan myös koulutusajalta maksetut päivärahat. Päivärahamenot olivat 4,1 prosenttia edellisvuotta suuremmat. Päivärahamenojen muutokset työtöntä kohti vuosina 2006 - 2010 on esitetty liitteessä 5.

Päivärahan suuruus kokonaan työttömillä oli keskimäärin 54,39 euroa (brutto) ja lomautetuilla 60,08 euroa (brutto) sekä soviteltua päivärahaa saavilla 30,92 euroa (brutto).

Kaikki työttömyyslajit huomioon ottaen keskimääräinen päiväraha oli 51,53 euroa (brutto) eli 3,2 euroa suurempi kuin edellisvuonna. Veroja pidätettiin kassan maksamista työttömyyspäivärahoista yhteensä 2 660 918 euroa. Veron ennakonpidätys päivärahaa saaneille oli keskimäärin 20,9 prosenttia.

Ansioon suhteutetun päivärahan perusteena olevien palkkojen jakauma:

palkka €/kk	päivärahaa saaneita	%
-600	2	0,1
600,01 - 800	23	1
800,01 - 1000	65	3
1000,01 - 1200	86	4
1200,01 - 1400	168	9
1400,01 - 1600	263	14
1600,01 - 1800	290	15
1800,01 - 2000	394	20
2000,01 - 2200	310	16
2200,01 - 2400	133	7
2400,01 - 2600	73	4
2600,01 -	139	7
yhhteensä	1 946	100

Työttömyyspäivärahaa saaneiden päivärahan perusteena oleva palkka oli keskimäärin 1 851 euroa (1771 € vuonna 2009).

LAPSIKOROTUS

Vuoden 2010 aikana lapsikorotus yhden lapsen perusteella (4,86 €) maksettiin 294 työttömälle, kahden lapsen perusteella (7,13 €) 242 työttömälle ja kolmen tai useamman lapsen perusteella (9,19 €) 83 työttömälle eli kaikkiaan 619 työtöntä sai päivärahaansa lapsikorotuksen (32 % kaikista päivärahaansaajista).

TYÖTTÖMYYSLAJIT

Työttömyyspäivät jakoutuivat työttömyyslajeittain seuraavasti:

	työttömyys- päiviä	%
kokonaan työtön	216 788	87,7
osa-aikatyötön, satunn. työ, yritystuloa	27 608	11,2
kokonaan lomautettu	2 674	1,1
yhhteensä	247 070	100,0

Yhdelle henkilölle maksettiin 60 päivältä päivärahaa yhteensä 1 817,31 euroa työnhakumatkan ajalta Iso-Britanniassa.

PÄIVÄRAHANSAAJAT IKÄLUOKITTAIN

Päivärahansaaajat jakautuivat ikäluokittain seuraavasti:

ikä	päivärahaa saaneita	%
- 29	208	11
30 - 39	310	16
40 - 49	562	29
50 - 59	613	31
60 -	257	13
Yhteensä	1 950	100

Taulukossa ilmoitetut lukumäärät ovat poikkileikkaustietoja. Päivärahansaaajien jakautuminen ikäluokittain on esitetty myös liitteessä 4.

PÄIVÄRAHANSAAJAT AMMATTIRYHMITÄIN

Päivärahansaaajat jakautuivat ammattien pääryhmiin seuraavasti:

ammattiryhmä	päivärahaa saaneita	%
Tekninen, luonnontieteellinen, lainopillinen, humanistinen ja taiteellinen työ	215	11
Terveydenhuolto- ja sosiaalityö	146	8
Hallinto- ja toimistotyö	1 015	53
Kaupallinen työ	68	4
Maa- ja metsätaloustyö sekä kalastusala	29	2
Kuljetus- ja liikenne	28	1
Teollinen työ, koneen hoito, kaivos- ja louhintatyö sekä rakennustyö	91	5
Palvelutyö	294	15
Muualla luokittelematon työ ja työvoima	13	1
Yhteensä	1 899	100

Joka toinen eli 53 prosenttia vuonna 2010 päivärahaa saaneista teki ennen työttömäksi joutumistaan hallinto- ja toimistotyötä.

Ansioon suhteutettua päivärahaa voidaan maksaa pääsääntöisesti enintään 500 työttömyyspäivältä. Vuoden 2010 aikana 500 päivän enimmäismäärä täyttyi 66 henkilöllä (139 vuonna 2009). Toimintakertomuksen liitteestä 9 ilmenee vuonna 2010 päivärahaa saaneiden lukumäärät, keskimääräiset päivärahat sekä päivärahamenot järjestöittäin.

PÄIVÄRAHANSAAJAT 2006 - 2010

Päivärahaa saaneiden määrät ja maksetut päivärahat vuodesta 2006 ilmenevät seuraavasta:

toiminta- vuosi	jäsenmäärä	päivärahaa saaneet	päivärahat yhteensä €	päivärahojen muutos %
2006	41 821	2 946	13 844 481	-33
2007	41 421	2 407	12 525 190	-10
2008	39 737	2 263	12 375 688	-1
2009	40 613	2 181	12 230 812	-1
2010	38 959	1 950	12 731 491	4

Katso myös liitteet 2 ja 3.

PÄIVÄRAHAN HYLKÄÄMINEN

Vuoden 2010 aikana kassassa tehtiin kaikkiaan 5 457 päätöstä. Päätöksistä 1 708 (1977 vuonna 2009) oli kielteisiä eli sellaisia, joilla hakijan päiväraha lakkautettiin (325 tapausta) tai evättiin toistaiseksi tai määräajaksi (1 383 tapausta). Yleisimpiä päivärahan hylkäämisperusteita olivat seuraavat (suluissa tapausten lukumäärä):

- lomakorvauksen jaksotusaika (436)
- palkka ja päiväraha ovat yhteensä yli 90 prosenttia päivärahan perusteena olevasta palkasta (190)
- työaika ylittää 75 % kokoaikaisen työntekijän enimmäistyöajasta (74)
- 500 päivän enimmäisaika on täyttynyt (66)
- eronnut työstä ilman pätevää syytä (55)

Työ- ja elinkeinotoimiston lausunnon perusteella annettiin kahden kuukauden määräaika työstä tai koulutuksesta kieltäytyneille 14 tapauksessa (18 vuonna 2009) ja kolmen kuukauden määräaika työstään ilman pätevää syytä eronneille 55 tapauksessa (78 vuonna 2009).

KOULUTUSTUKI

Koulutustuki-nimistä etuutta saaneet olivat henkilöitä, joiden työvoimakoulutus oli alkanut ennen vuotta 2010 ja jatkui vuoden 2010 aikana. Vuoden 2010 aikana kassa maksoi julkisesta työvoimapaalveluksesta annetun lain mukaista koulutustukea 87 henkilölle yhteensä 529 869 eurolla eli keskimäärin 6 090 euroa oppilasta kohti. Etuusmenot pienenevät edellisestä vuodesta 56 prosenttia, koulutustuen saajien lukumäärä pieneni 62 prosenttia ja koulutustukipäivien määrä 58 prosenttia.

Koulutustukipäiviä oli yhteensä 9 601 eli 110 päivää oppilasta kohti (99 vuonna 2009).

Etuuksien saajina oli 63 naista (72 %) ja 24 miestä (28 %). Kuukausittain koulutustukea maksettiin keskimäärin 39 henkilölle. Koulutustuen saajien vaihtelut kalenterikuukausittain ilmenevät liitteestä 7.

Täysimääräinen koulutustuki muodostuu perusosasta ja ansio-osasta. Koulutusaikaa edeltäneisiin ansioihin suhteutettua ansio-osaa maksettiin 87 jäsenelle, keskimäärin 26,51 euroa. Ilman ylläpitokorvausta ja majoituskorvausta koulutustuki mahdollisine lapsikorotuksineen oli ansio-osaan oikeutetuilla keskimäärin 51,76 euroa päivässä (53,45 € vuonna 2009).

Koulutustukea saaneiden tuen suuruuden perustepalkka oli keskimäärin 1 762 euroa. Ansio-osia kassa maksoi yhteensä 254 506 eurolla, josta kassan 5,5 prosentin rahoitusosuus on 13 182 euroa. Kaikista koulutustukimenoista kassan rahoitusosuus oli 2,1 prosenttia.

KOULUTUSPÄIVÄRAHA

Vuonna 2010 maksettiin koulutuspäiväraha-nimistä etuutta vain niille henkilöille, jotka olivat aloittaneet ennen 1.1.2010 omaehtoisen koulutuksen, joka jatkui vuoden 2010 aikana. Omaehtoisen ammatillisen opiskelun ajalta maksettiin koulutuspäivärahaa 14 henkilölle yhteensä 227 päivältä yhteensä 12 361 euroa. Koulutuspäivärahan saajista naisia oli 11 ja miehiä 3. Päivärahaa maksettiin keskimäärin 16 päivältä ja keskimäärin 54,45 euroa päivässä. Koulutuspäivärahaa saaneiden päivärahan perustepalkka oli keskimäärin 1 796 euroa.

Koulutuspäivärahan saajia oli 48 prosenttia, päivärahopäiviä 94 prosenttia ja maksettuja päivärahoja 93 prosenttia vähemmän kuin vuonna 2009.

Liitteessä 6 on esitetty koulutuspäivärahan saajat kuukausittain vuonna 2010. Lisäksi liitteessä 12 on vuonna 2010 koulutuspäivärahaa saaneitten lukumäärät, keskimääräiset koulutuspäivärahat ja koulutuspäivärahamenot järjestöittäin.

KOULUTUSAJAN ETUUDET

Työttömyysturvalain muutoksesta johtuen 1.1.2010 jälkeen työvoimakoulutuksen tai omaehtoisen koulutuksen aloittaneille maksettiin koulutusajalta työttömyyspäivärahaa. Vuonna 2010 koulutusajalta maksettiin etuuksia yhteensä 275 jäsenelle yhteensä 1 576 325 eurolla eli keskimäärin 5 732 euroa oppilasta kohti ja keskimäärin 59,98 euroa päivässä. Koulutusajan etuutta saaneiden perustepalkka oli keskimäärin 1 809 euroa. Etuuspäiviä oli yhteensä 26 279 eli 96 päivää oppilasta kohti. Etuuden saajina oli 212 naista (77 %) ja 63 miestä (23 %). Koulutusajan etuuksiin on Digian tilastossa laskettu mukaan myös edellä mainitut koulutustuen ja koulutuspäivärahojen saajat.

YLLÄPITOKORVAUS

Vuonna 2010 kassa maksoi täysimääräistä koulutustukea saaville opiskelijoille verottomia kotimaan ylläpitokorvauksia yhteensä 82 525 euroa. Kotikuntansa ulkopuolella majoittuville koulutukseen osallistuville opiskelijoille maksettiin lisäksi korotettua ylläpitokorvausta 4 478 euroa ja ulkomailla opiskeleville ulkomaan ylläpitokorvauksia 606 euroa. Ylläpitokorvauksia maksettiin koulutustukea saaville yhteensä 87 610 euroa. Koulutustukia ja ylläpitokorvauksia maksettiin kassan jäsenille yhteensä 617 478 eurolla. Määrä on 55,6 prosenttia pienempi kuin edellisvuonna.

Vuoden 2010 alusta lukien useimpien työllistymistä edistävien palvelujen ajalta on voitu maksaa työttömyysetuuden lisäksi ylläpitokorvausta joko normaalina (9 €/pv) tai korotettuna (18 €/pv). Vuoden 2010 aikana työvoimapolitiittisen aikuiskoulutuksen ja omaehtoisen opiskelun aloittaneille maksettiin työttömyysetuuden yhteydessä myös ylläpitokorvauksia yhteensä 139 500 eurolla ja korotettua ylläpitokorvausta yhteensä 20 943 euroa eli kaikkiaan 160 443 euroa.

Työllistymistä edistävien muiden kuin koulutukseen liittyvien toimenpiteiden aikana ylläpitokorvauksia maksettiin yhteensä 38 232 euroa ja korotettuja ylläpitokorvauksia yhteensä 1 260 euroa eli kaikkiaan 39 492 euroa.

Kaikkien etuuslajien yhteydessä maksettiin eri tilanteissa verottomia ylläpitokorvauksia kaikkiaan 287 545 euroa.

Toimintakertomuksen liitteestä 11 ilmenee vuonna 2010 koulutustukea saaneitten lukumäärät, keskimääräiset koulutustuet ja koulutustukimenot järjestöittäin.

VUOROTTELUKORVAUS

Vuorottelukorvauksia maksettiin 706 henkilölle 72 320 päivältä yhteensä 3 635 842 euroa. Vuorottelukorvauksen saajista naisia oli 460 (65 %) ja miehiä 246 (35 %). Korvausta maksettiin keskimäärin 102 päivältä, keskimäärin 50,27 euroa päivässä.

Vuorottelukorvauksen saajia oli 8 prosenttia, korvauspäiviä 2 prosenttia ja maksettuja korvauksia 4 prosenttia vähemmän kuin vuonna 2009.

Vuorottelukorvauksen saajamäärien vaihtelut kalenterikuukausittain ilmenevät liitteestä 8. Vuorottelukorvausta saaneitten lukumäärät, keskimääräiset korvaukset ja korvausmenot järjestöittäin ilmenevät liitteestä 10.

MUUTOSTURVA

Muutosturvaan liittyen työttömillä on ollut 1.7.2005 alkaen mahdollisuus saada työllistymisohjelmallisää, joka maksetaan korkeampana työttömyysetuutena. Lisän saajia toimintavuoden aikana oli yhteensä 90 (125 vuonna 2009), joille lisää maksettiin 6 947 päivältä yhteensä 940 852 euroa eli keskimäärin 77 päivältä 13,65 euroa päivässä.

YHTEENVETO ETUUSLAJEISTA

etuus	saajia	päiviä	€
työttömyyspäiväraha	1 689	230 619	11 697 396
vuorottelukorvaus	706	72 320	3 635 842
koulutusajan etuudet	174	16 451	1 034 095
koulutustuki	87	9 601	529 869
koulutuspäiväraha	14	227	12 361
ylläpitokorvaukset			287 545
Yhteensä	2 670	329 218	17 197 108

Kaikkien etuuksien saajien määrä väheni 16,6 prosenttia, etuuspäivät 6,8 prosenttia ja etuusmenot 0,6 prosenttia edellisvuodesta. Kassan jäsenistä 6,9 prosenttia sai toimintavuoden aikana jotakin kassan maksamaa etuutta (7,9 % vuonna 2009).

ETUUDET YHTEENSÄ 2006 - 2010

toimintavuosi	saajia	% jäsenistä	päiviä	€
2006	4 032	9,6	420 988	18 932 784
2007	3 562	8,6	392 657	18 065 998
2008	3 424	8,6	384 643	18 157 350
2009	3 202	7,9	353 313	17 305 113
2010	2 670	6,9	329 218	17 197 108

VALITUKSET

Vuonna 2010 kassan päätöksestä valitti 26 henkilöä (25 vuonna 2009). Kuusi henkilöä valitti karenssipäätöksistä, jotka oli annettu työstä eroamisen vuoksi tai siksi, että henkilö oli itse aiheuttanut työsuhteensa päättymisen. Kolme henkilöä valitti päivärahan tasosta, kolme hakemuksen vanhentumisen perusteella annetusta hylkypäätöksestä, kaksi koulutuksesta kieltäytymisen vuoksi ja kaksi työhaun katkeamisen vuoksi annetuista päätöksistä.

TYÖTTÖMYYSTURVAN MUUTOKSENHAKULAUTAKUNTA

Vuonna 2010 työttömyysturvan muutoksenhakulautakunnasta tuli kassaan 26 päätöstä, jotka koskivat Valtion Virkamiesten Työttömyyskassan jäsenen valitusta (18 vuonna 2009). Kuusi päätöstä koski työstä eroamista, neljä työmarkkinoiden käytettävissä oloa, kaksi työstä kieltäytymistä, kaksi koulutuksesta kieltäytymistä ja kaksi hakemuksen vanhentumista.

Valitus hylättiin 25 tapauksessa ja hyväksyttiin yhdessä tapauksessa. Valituksista hyväksyttiin 4 prosenttia (17 % vuonna 2009).

VAKUUTUSOIKEUS

Vuonna 2010 vakuutusosoikeudesta tuli yksi päätös kassan jäsenen valituksesta, joka hylättiin.

KASSAN TALOUS

Työttömyyskassan jäsenmaksu oli sosiaali- ja terveysministeriön vahvistamana 0,14 prosenttia ennakonpidätyksen alaisesta palkasta sekä kassan maksamasta työttömyyspäivärahasta ja muusta etuudesta (0,14 % vuonna 2009). Kassan jäsenten palkkatuloistaan maksamat jäsenmaksut olivat yhteensä 1 639 621 euroa, joten keskimääräinen jäsenmaksu oli 42,09 euroa jäsentä kohti (39,25 € vuonna 2009).

Työttömyyskassan maksamista etuuksista jäsenmaksuja perittiin yhteensä 46 732 euroa. Jäsenmaksutuloja saatiin kaikkiaan 1 663 562 euroa (1 617 784 € vuonna 2009).

Finanssivalvonta vahvisti marraskuussa vuoden 2011 jäsenmaksuksi 0,14 prosenttia.

Työttömyyspäivärahoista ja koulutuspäivärahoista valtio maksaa tapahtumakohtaisesti peruspäivärahan euromäärää vastaavan osuuden ilman lapsikorotuksia. Kassan rahoitusosuus ansioon suhteutetusta päivärahasta on edelleen 5,5 prosenttia. Työnantajat maksavat työttömyysvakuutusrahaston kautta loput kustannuksista. Valtio ei osallistu lisäpäivien ja lomautusajan päivärahojen rahoitukseen.

Vuorottelukorvauksista valtio rahoittaa osuuden, joka saadaan kertomalla henkilölle maksettava vuorottelukorvaus peruspäivärahan ja vuorottelukorvauksen perusteena olevan täyden ansiopäivärahan osamäärän mukaisella suhdeluvuilla. Kassan osuus on 5,5 prosenttia ja työttömyysvakuutusrahasto maksaa loput. Lopulliset apurahat ja tukimaksut maksetaan toimintakauden jälkeen anomuksesta. Apurahaennakkoa valtiolta kassa sai työttömyyspäivärahoihin, koulutusajan päivärahoihin ja vuorottelukorvauksiin yhteensä 7 932 256 euroa ja työnantajan tukimaksun ennakkoa 8 617 082 euroa.

Työttömyyspäivärahojen, vuorottelukorvauksien ja koulutusajan päivärahojen maksatuksesta aiheutuviin hallintokuluihin kohdistuvana valtionosuutena maksetaan peruspäivärahaa vastaava määrä kutakin alkavaa 100 jäsentä kohti ja 0,35 prosenttia niistä kassan maksamista työttömyyspäivärahoista, vuorottelukorvauksista ja koulutusajan päivärahoista, joihin suoritetaan valtion osuus.

Työttömyysvakuutusrahasto maksaa kassalle hallintokuluihin tukimaksuna yhtä suuren euromäärän kuin valtio. Työttömyysvakuutusrahasto maksaa lisäksi kaksi euroa jokaista kassan etuutta koskevaa päätöstä kohti. Myös hallintokuluapurahat maksetaan jälkikäteen anomuksesta. Tilinpäätöksessä on arvioitu saatavan hallintokuluapurahoja edellä mainittujen etuuksien maksatukseen yhteensä 150 167 euroa. Ennakkoja maksettiin yhteensä 177 000 euroa.

Kertomusvuonna kassan tilikauden tulos osoitti alijäämää. Työttömyyskassalain 22 § 1 momentin mukaisesti hallitus esittää, että alijäämä 260 884,20 euroa katetaan tasoitusrahastosta.

Työttömyyskassan päivärahojen maksaminen tapahtui tietokoneilla Sampo Pankin ja 25.2.2010 lähtien Digian atk-perusteisen maksatusjärjestelmän kautta. Kassan kirjanpito ja palkanmaksu hoidettiin Ay-Tilipalvelu Oy:ssä.

JÄSENISTÖ

Kassan jäsenmäärä oli toimintavuoden alussa 39 471 ja lopussa 38 447. Jäsenistö koostui liitteessä 9 olevien järjestöjen jäsenistä sekä 1 377 järjestöihin kuulumattomasta yksilöjäsenestä. Kokonaisjäsenmäärä väheni 4,1 prosenttia edellisvuodesta.

ASIAMIEHET JA KOULUTUS

Kussakin järjestössä toimi edellisvuosien tapaan kassan asiamies, jonka tehtävänä on työttömäksi jääneen jäsenyys- ja jäsenmaksutietojen tarkistaminen. Toimintavuoden aikana Pardian jäsenrekisterisihteeri Merja Lintoja hoiti kuuden järjestön (HU, Vero, THHL, TVML, Uhvy, Pro Unioni) kassa-asiemiehen tehtäviä, Pardian jäsenrekisterisihteeri Arja Heikkilä hoiti kahden järjestön (YHL ja Steka) kassa-asiemiehen tehtäviä, Asta Jakobsson SPJL:n, Sirpa Laakso MPHL:n, Regina Stenroos TÅLC:n ja Göran Gottberg Ålands fackskollärare rf:n kassa-asiemiehen tehtäviä. Asiamiehille lähetettiin toimintavuoden aikana yhteensä kahdeksan tiedotetta ajankohtaisista kassa-asioista.

Kassanjohtaja luennoi elokuussa työttömyysturvasta ja kassan maksamiin etuuksiin liittyvistä asioista THHL ry:n koulutustilaisuudessa.

Osa kassan hallituksen jäsenistä ja asiamiehistä osallistui marraskuussa Työttömyyskassojen Yhteisjärjestön koulutustilaisuuteen, jonka aiheina olivat "Kassan hallinnon vastuut ja velvollisuudet".

TIEDOTUS JA ASIAKASPALVELU

Asiamiestiedotteiden yhteydessä lähetettiin vuoden 2010 aikana ajankohtaisia työttömyysturvaa koskevia kirjoituksia järjestölehtiä ja -tiedotteita varten sekä Työttömyyskassojen Yhteisjärjestössä laadittuja tiivistelmiä vuoden 2010 aikana voimaan tulleista työttömyysturvalain muutoksista. Lisäksi lähetettiin mm. Työttömyysajan toimeentulo-opas, kassan maksamia etuuksia koskevia esitteitä ja Työeläke ja muu sosiaalivakuutus-opas.

Kassalla on ollut edelleen käytössä automaattinen puhelinpalvelu, josta kassan asiakkaat saavat tietää päivärahan maksupäivän.

Kassalla on ollut käytössä sähköpostijärjestelmä, jota on käytetty asiamiesten, kassan toimihenkilöiden ja asiakkaitten viestien välittämiseksi.

Kassan kotisivuilla on tietoja kassan maksamia etuuksia koskevista laeista ja linkki mm. Työttömyyskassojen Yhteisjärjestön kotisivuille, josta on saatavissa lisää tietoa. Kotisivuilla on saatavissa yksityiskohtaista tietoa kassan toiminnasta sekä kassan maksamista etuuksista ja niiden hakumenettelystä.

SÄHKÖINEN ASIANHALLINTA JA HAKEMINEN

Siirtyminen Digian maksatusjärjestelmään merkitsi muutoksia myös sähköisissä palveluissa. Kassalla on 25.2.2010 lähtien ollut käytössään sähköinen asiointijärjestelmä WebTytti, joka sisältää monia uusia ominaisuuksia aikaisempaan järjestelmään verrattuna. Uudessa järjestelmässä kassan asiakkaat voivat internet-yhteyden kautta muun muassa tarkistaa omia, työttömyyskassan rekisterissä olevia tietojaan sekä tehdä kysymyksiä ja saada vastauksia kassan maksamiin etuuksiin liittyvissä asioissa.

WebTyttissä asiakas voi laskea päivärahan suuruuden eri tilanteissa, päivittää omat yhteystietonsa, nähdä seuraavan etuuden maksupäivän, kuluvan ja edellisen vuoden maksetut etuudet, maksuhistoriatiedot maksupäivineen, kuluvan vuoden verotiedot, annetut myönteiset ja kielteiset päätökset, etuuspäivien päiväkertymät, etuuksista perityt kassan jäsenmaksut, työ- ja elinkeinotoimiston työvoimapoliittiset lausunnot sekä täyttää ja lähettää alkavan hakemuksen ja jatkohakemuksen ja hakemuksen liitteet pdf-tiedostoina.

Kassassa oli edelleen käytössä Maestro Yhtiöiden sähköinen asianhallintajärjestelmä, jossa asiakkaitten kassaan lähettämät etuushakemukset liitteineen skannataan ja hakemusten käsittely tapahtuu työasemien näyttöruuduilla. Hakemuksista muodostetaan etuuslaji- ja käsittelijäkohtaisia työjonoja, jotka varmistavat saapumisjärjestyksen mukaisen käsittelyn.

Asianhallintajärjestelmä on parantanut asiakaspalvelua, koska järjestelmästä voidaan puhelinpäivystyksen aikana nähdä jokaisen käsittelijän asiakaskohtainen käsittelytilanne. Myös sairaana tai vuosilomalla olevien käsittelijöiden hakemusten siirto toisille käsittelijöille toimii entistä joustavammin asianhallintajärjestelmän ja tiimityön avulla.

Toimintavuoden aikana jatkettiin edellisvuonna käyttöön otettua suorien jatkohakemusten automaattimaksatusta. Kassaan saapuneen postin joukosta erotellaan kokonaan työttömänä olleitten jatkohakemukset ajanjaksoittain. Jaksojen alkamis- ja päättymispäivät ja etuuksien maksupäivä tallennetaan sähköiseen asianhallintajärjestelmään, jonka kautta tiedot lähetetään asiakkaille etuudet maksavaan maksatusjärjestelmään. Automaattimaksatuksen käytön tarkoituksena on lisätä aikaa uusien hakemusten ja soviteltujen päivärahojen käsittelylle.

Vuoden 2010 aikana kassaan lähetettiin sähköisesti internetin välityksellä yhteensä 4 642 hakemusta. Hakemuksista valtaosa eli 4 642 koski työttömyyspäivärahaa. Alkavia uusia hakemuksia oli 175 ja työttömyyden jatkuessa lähetettäviä jatkohakemuksia oli 4 455 eli keskimäärin 371 hakemusta kuukaudessa. Tämä on 55,1 prosenttia kaikista niistä kassaan tulleista jatkohakemuksista, joihin ei liittynyt sovitellun päivärahan maksamista (40,5 % vuonna 2009). Hakemuksen liitteitä lähetettiin pdf-tiedostoina yhteensä 102. Vuorottelukorvaushakemuksia lähetettiin sähköisesti 12.

KASSAN HALLITUS

Kassan hallitukseen kuuluivat 18.5.2009 pidetyn varsinaisen kokouksen valitsemina seuraavat jäsenet (suluissa henkilökohtainen varajäsen). Nimen jälkeen osallistumiskerrat vuoden 2010 kokouksiin.

Elisa Hyytiäinen, puheenjohtaja. 2 kokousta

Veikko Alander	2	(Esko Pallaspuuro)	-
Anne Puolakka	2	(Arja Heikkilä)	-
Elina Laiho	1	(Marko Torn)	-
Eija Tuutti	1	(Arja Johansson-Sipilä)	-
Aarre Järvinen	2	(Ritva Weckström)	-
Marja Ekman	1	(Timo Nousiainen)	-
Leena Lähdesmäki	1	(Marjut Rabinä)	-
Matti Oja	1	(Tuija Heino)	-
Asta Jakobsson	2	(Heikki Pyhälampi)	-
Jari Tolvanen	1	(Saija Kyllönen)	-

Hallitus kokoontui 1.1.-18.5.2010 välisenä aikana kaksi kertaa

Kassan varsinaisessa kokouksessa 18.5.2010 valittiin hallitukseen seuraavat jäsenet:

Elisa Hyytiäinen, puheenjohtaja, 4 kokousta

Aarre Järvinen	1	(Arja Heikkilä)	2
Elina Laiho	3	(Marko Torn)	1
Jari Tolvanen	3	(Saija Kyllönen)	-
Eija Tuutti	2	(Ritva Weckström)	-
Veikko Alander	4	(Marjaana Elsayed)	-
Asta Jakobsson	2	(Heikki Pyhälammii)	-
Päivi Lundahl	4	(Leena Hiljanen)	-
Leena Lähdesmäki	4	(Marit Koli)	-
Matti Oja	1	(Tuija Heino)	1
Anne Puolakka	1	(Esko Pallaspuuro)	1

Kassan hallitus kokoontui 18.5. - 31.12.2010 välisenä aikana neljä kertaa.

Esittelijänä hallituksessa on toiminut Antero Pietilä ja sihteerinä Nina Repo ja Anita Salo 1.10. - 31.12.2010.

TYÖVALIOKUNTA

Hallituksen valitsemaan työvaliokuntaan ovat kuuluneet puheenjohtaja Elisa Hyytiäinen ja varapuheenjohtajat Anne Puolakka ja Eija Tuutti. Työvaliokunnan esittelijänä ja sihteerinä on toiminut kassanjohtaja Antero Pietilä. Työvaliokunta kokoontui toimintavuoden aikana kolme kertaa.

TILINTARKASTAJAT

Kassan varsinaisina tilintarkastajina toimivat Ari Lehto (KHT, JHTT) ja Tom Turja (KHT) sekä varatilintarkastajina Ernst & Young Oy ja Auno Mäkinen.

MAKSATUSJÄRJESTELMÄN VAIHTAMINEN

Digian maksatusjärjestelmän käyttöönottoprojekti aloitettiin marraskuussa 2009, jolloin perustettiin projektiryhmä ja projektityötä valvova projektin johtoryhmä. Uusi maksatusjärjestelmä saatiin käyttökuntoon jo 25.2.2010. Käyttöönottoon liittyi Digian tiloissa järjestetyt 10 koulutustilaisuutta ja kassan tiloissa järjestetyt 2 koulutustilaisuutta, joissa käytiin läpi järjestelmän ominaisuuksia, pääkäyttäjätehtäviä, yksilöjäsensovellusta ja takaisinperintäasioita. Tämän lisäksi käyttöönottopäivän jälkeen Digian asiantuntijat olivat käsittelijöiden apuna viikon ajan.

Ensimmäinen etuuksien maksuajo uudella järjestelmällä tehtiin 1.3. ja maksut olivat asiakkaitten tileillä 2.3. Kassa joutui turvautumaan Digian ja Maestro Yhtiöiden asiantuntijoiden apuun työasemien asennuksessa ja tietoliikenneyhteyksien rakentamisesta ja varmistamisesta.

KASSAN SISÄINEN TARKASTUS

Sisäistä tarkastusta on suoritettu muun muassa valitus- ja takaisinperintätapausten yhteydessä, käymällä läpi pistokokeittain hakemusten käsittelyvaiheita sekä tutkimalla Digian maksatusjärjestelmästä saatuja valvontatietoja. Valvontaan on osallistunut kassanjohtajan lisäksi kassanhoitaja ja vastaava käsittelijä.

KASSAN TOIMISTO

Vastaavan käsittelijän Paula Lehtosen eläkkeelle siirtymisestä 1.2.2011 johtuen kassaan palkattiin uudeksi vastaavaksi käsittelijäksi Kirsti Niinihuhta. Kassanhoitaja Nina Revon vuorotteluvapaan aikana Anita Salo teki kassanhoitajan tehtäviä ja Hannu Viljanen Pardiasta teki atk:hon liittyviä tehtäviä tuntipalkkiolaskutuksella.

Kassanjohtaja	Antero Pietilä
Kassanhoitaja	Nina Repo (vuorotteluvapaalla 1.10. - 31.12.)
Vastaava käsittelijä	Paula Lehtonen
Vastaava käsittelijä	Kirsti Niinihuhta (1.12. -)
Käsittelijä	Tuire Asikainen
Käsittelijä	Helena Huikka-Laakkonen
Käsittelijä	Tiina Joutsela (27.9. -)
Käsittelijä	Nina Pihakaski
Käsittelijä	Anita Salo
Käsittelijä	Tiina Sinervo
Käsittelijä	Pirita Sirén (hoitovapaalla)
Käsittelijä	Milla Suonio (hoitovapaasijainen 16.8. -)
Toimistos sihteeri	Taina Jakobsson
Avustava käsittelijä	Rita Brand (osa-aikaisena 1.3. – 30.4.,kokoaikaisena 17.5.-1.10.)

EDUSTUKSET

Työttömyyskassojen Yhteisjärjestö ry

Antero Pietilä, hallituksen ja ohjetyöryhmän jäsen

Työttömyyskassojen Yhteisjärjestön vuosikokouksen edustajat

Elisa Hyytiäinen ja Veikko Alander

Työttömyyskassojen tukikassan edustajisto:

Antero Pietilä, varaedustaja Paula Lehtonen

Työttömyysturva-asiain neuvottelukunnan työjaosto

Antero Pietilä, jäsen

Digian Tytti-kehitystyöryhmä

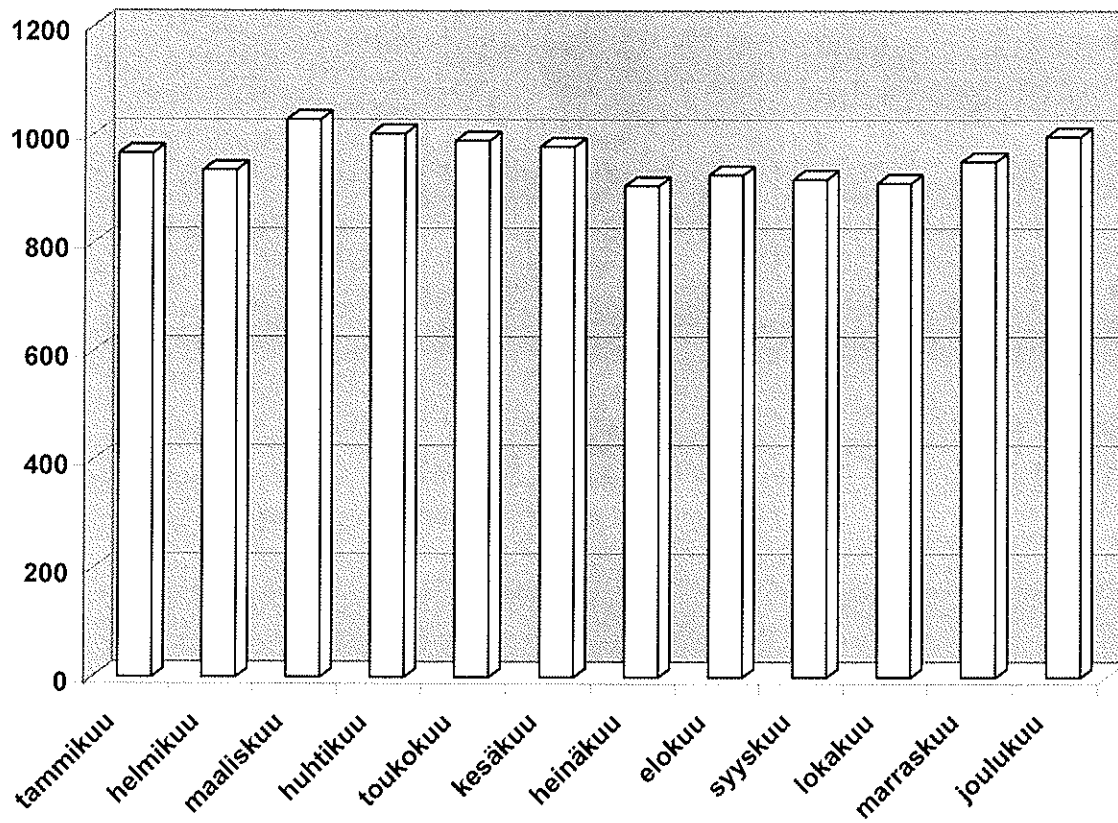
Paula Lehtonen, jäsen

Digian Bertta-kehitystyöryhmä

Tiina Sinervo, jäsen

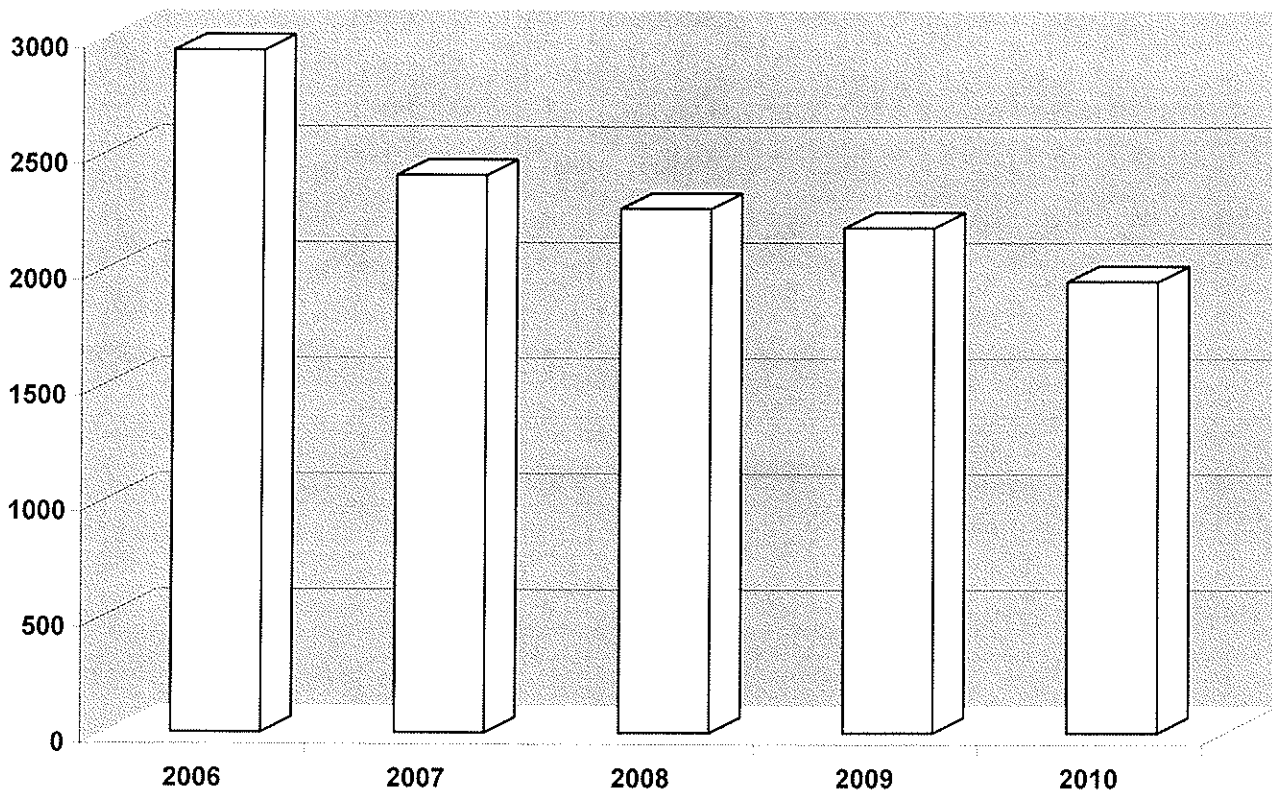
HALLITUS

Työttömyyspäivärahan saajat kuukausittain 2010

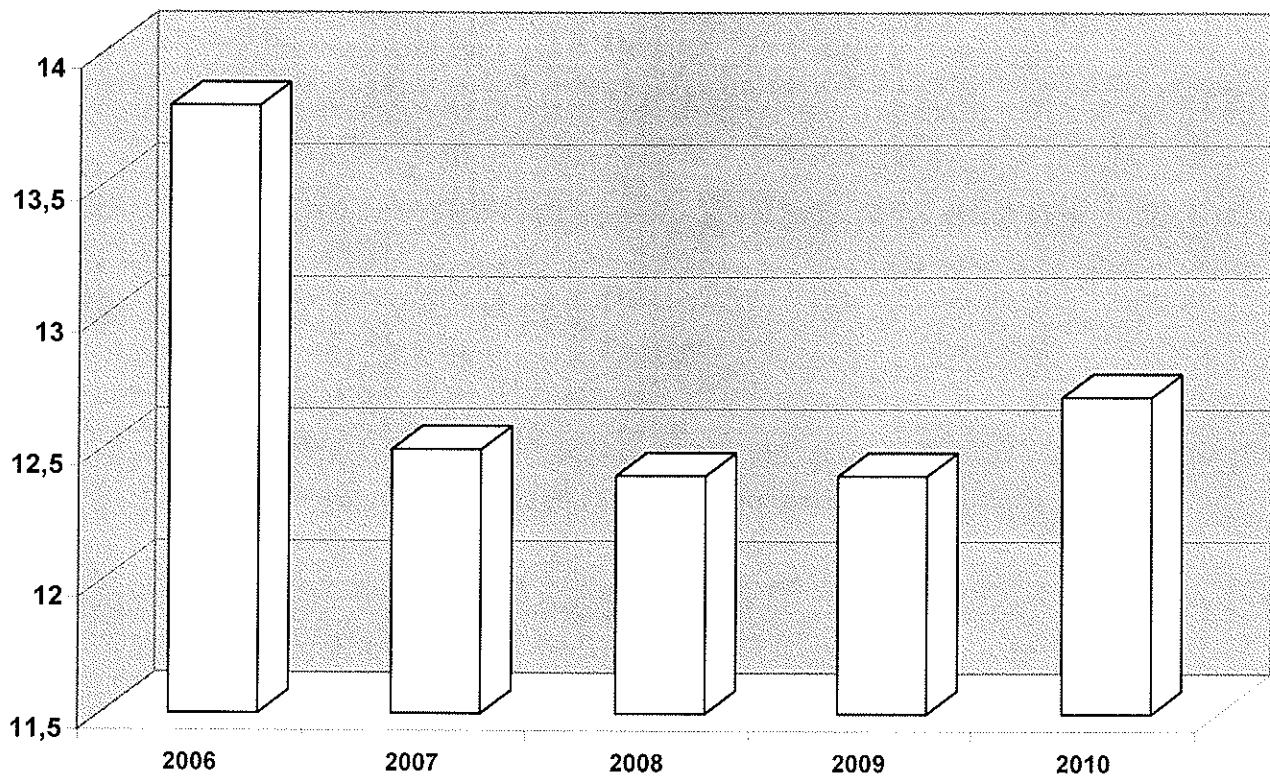


Liite 2

Työttömyyspäivärahan saajat 2006 - 2010

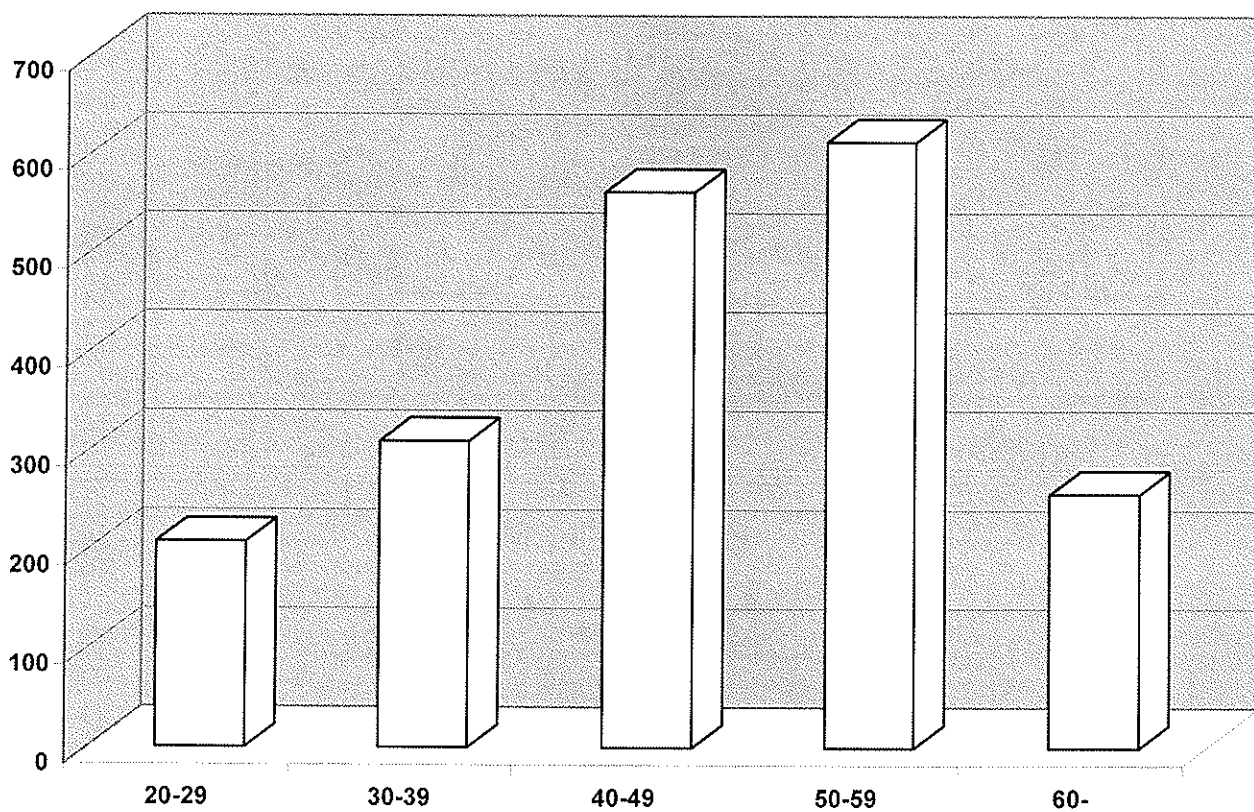


Maksetut työttömyyspäivärahat miljoonaa euroa 2006 - 2010

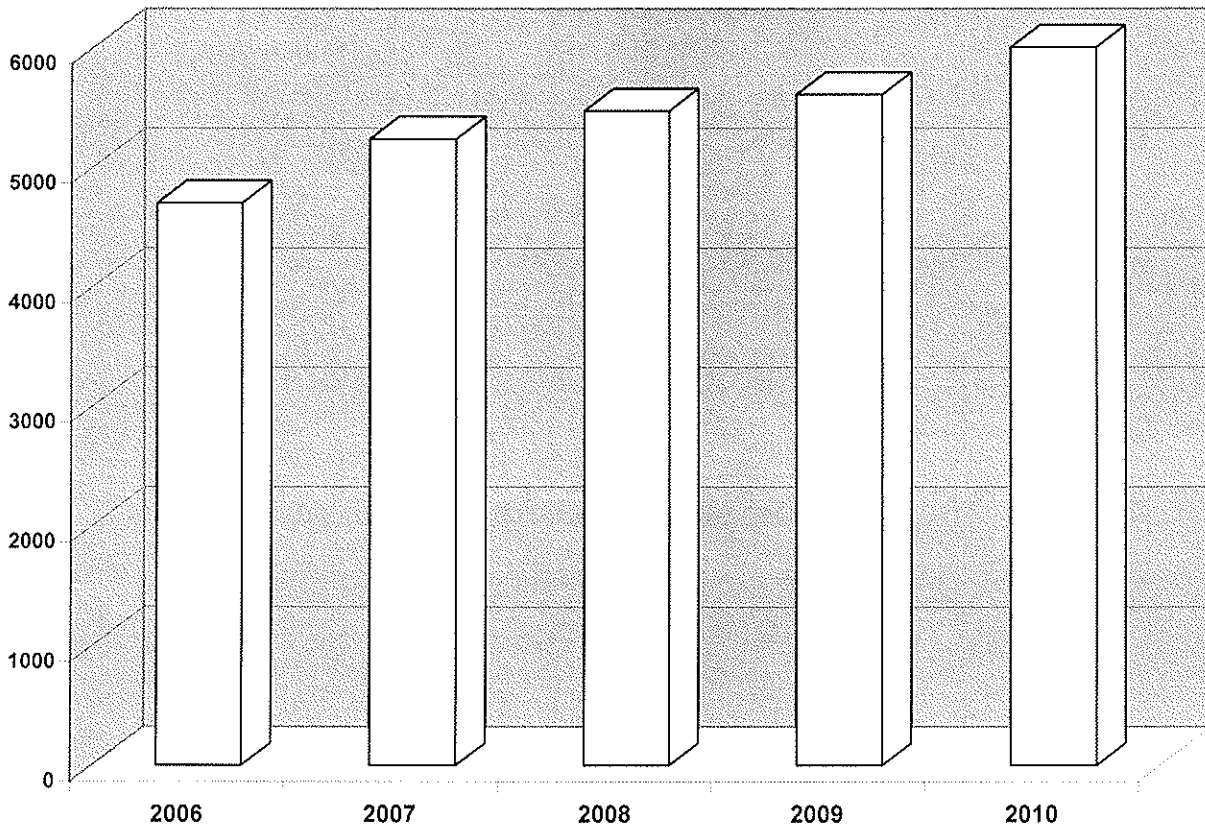


Liite 4

Työttömyyspäivärahasaajat ikäluokittain 2010

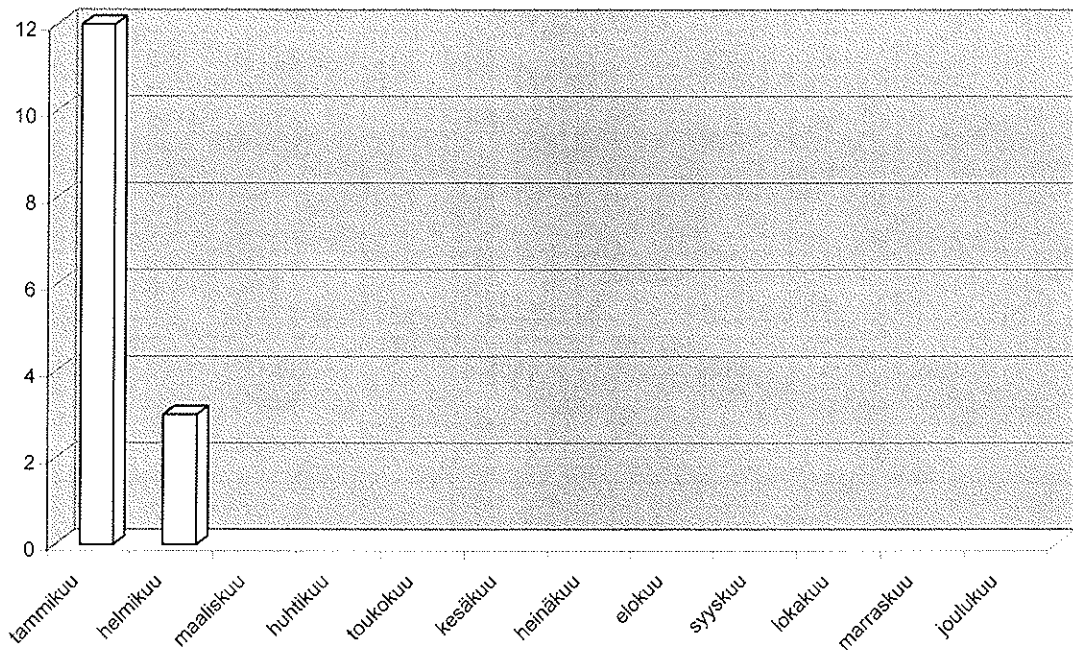


Työttömyyspäivärahamenot/työtön 2006- 2010 (€)

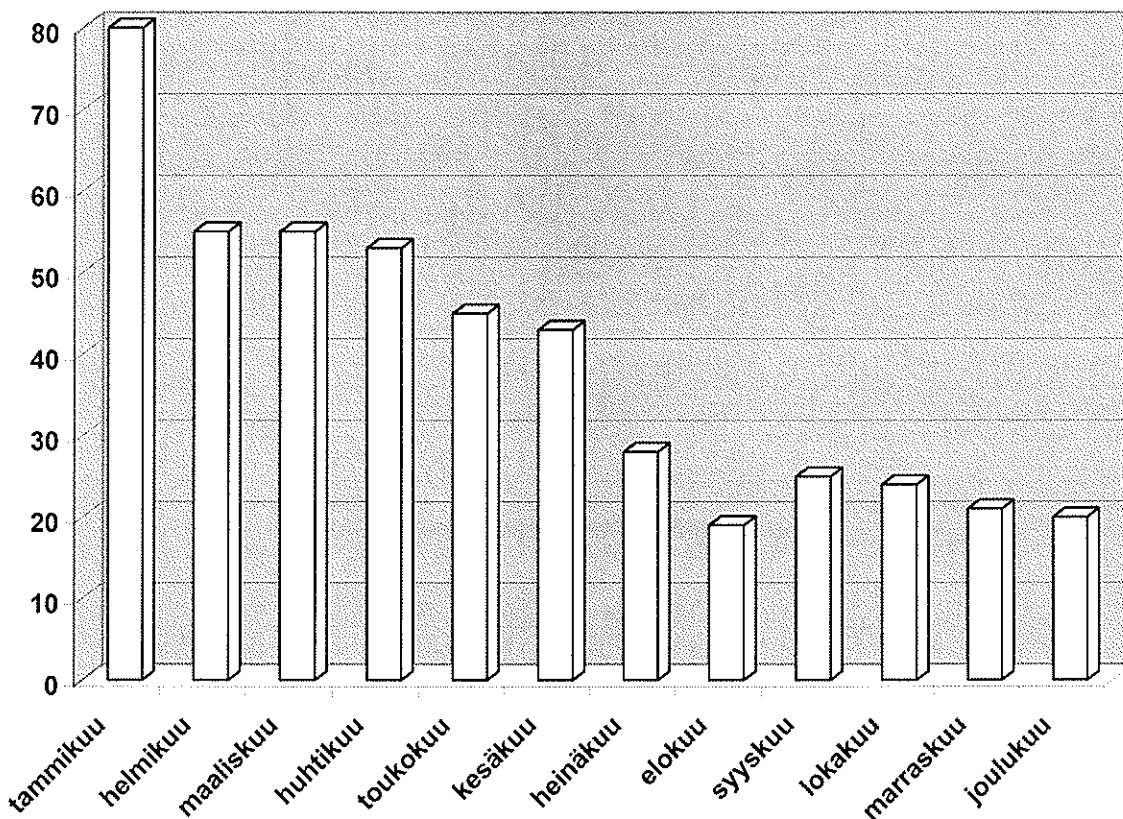


Liite 6

Koulutuspäivärahan saajat kuukausittain vuonna 2010

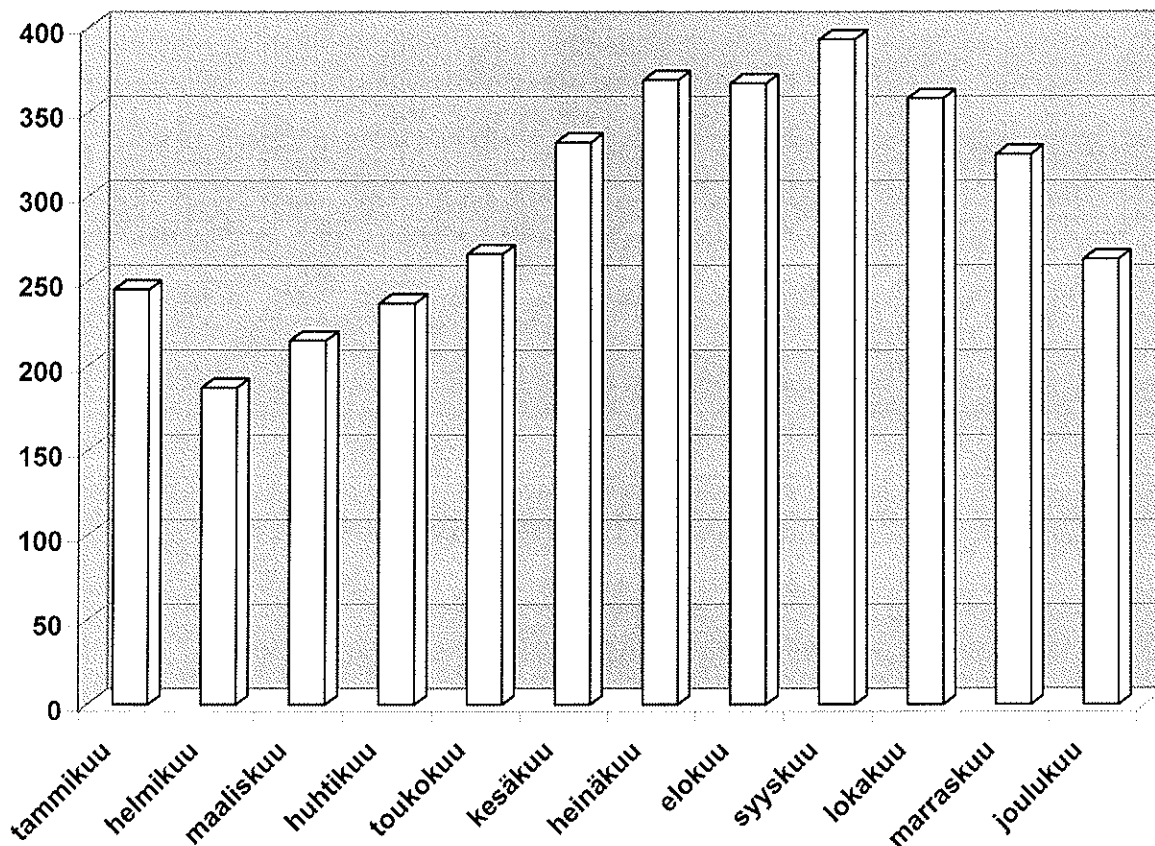


Koulutustuen saajat kuukausittain 2010



Liite 8

Vuorottelukorvauksen saajat kuukausittain 2010



MYÖNNETYT TYÖTTÖMYYS PÄIVÄRAHAT 1.1.-31.12.2010

Liitto	Henkilöt	Päiväraha keskim.	Yhteensä
Maanpuolustuksen Henkilökuntaliitto MPHL ry.	209	51,33 €	1 480 586,79 €
Henkilöstöunioni HU ry.	174	54,12 €	1 058 070,17 €
Sosiaali-, terveys- ja kasvatustalojen ammattiliitto STEKA ry.	101	50,09 €	557 113,37 €
Suomen Poliisijärjestöjen Liitto SPJL ry.	376	53,03 €	2 040 138,32 €
Tjänstemän vid Ålands Landskaps- förvaltning TÅLC rf.	4	40,70 €	13 307,43 €
Tullivirkamiesliitto ry.	23	60,15 €	205 816,39 €
Työ- ja elinkeinohallinnon henkilöstöliitto THHL ry.	303	47,91 €	2 041 268,57 €
Ulkoasiainhallinnon virkailijayhdistys UHVY ry.	20	57,22 €	189 354,45 €
ProUnioni ry.	93	51,43 €	648 387,04 €
Verovirkailijain Liitto VeroVL ry.	188	49,66 €	1 285 002,40 €
Yksilöjäsenet	104	56,08 €	828 651,65 €
Yliopistojen ja tutkimusalan henkilöstöliitto YHL ry.	351	51,53 €	2 529 197,44 €
Ålands fackskollärare rf.	2	54,14 €	13 696,80 €
Yhteensä	1 948	51,51 €	12 890 590,82 €

MYÖNNETYT VUOROTTELUKORVAUKSET 1.1.-31.12.2010

Liitto	Henkilöt	Päiväkorvaus keskim.	Yhteensä
Maanpuolustuksen Henkilökuntaliitto MPHL ry.	44	44,18 €	215 000,27 €
Henkilöstöunioni HU ry.	12	48,32 €	76 200,02 €
Sosiaali-, terveys- ja kasvatustalojen ammattiliitto STEKA ry.	15	48,47 €	83 861,39 €
Suomen Poliisijärjestöjen Liitto SPJL ry.	281	52,78 €	1 451 284,51 €
Tjänstemän vid Ålands Landskaps- förvaltning TÅLC rf.	3	54,11 €	13 635,07 €
Tullivirkamiesliitto ry.	19	53,14 €	73 388,57 €
Työ- ja elinkeinohallinnon henkilöstöliitto THHL ry.	73	47,50 €	326 396,47 €
Ulkoasiainhallinnon virkailijayhdistys UHVY ry.	30	55,41 €	173 770,10 €
ProUnioni ry.	55	48,99 €	308 488,90 €
Verovirkailijain Liitto VeroVL ry.	99	47,68 €	509 377,33 €
Yksilöjäsenet	26	55,41 €	140 966,07 €
Yliopistojen ja tutkimusalan henkilöstöliitto YHL ry.	49	48,15 €	268 964,10 €
Ålands fackskollärare rf.	0	0,00 €	0,00 €
Yhteensä	706	50,28 €	3 641 332,80 €

MYÖNNETYT KOULUTUSTUET 1.1.-31.12.2010

Liitto	Henkilöt	Päiväraha keskim.	Yhteensä
Maanpuolustuksen Henkilökuntaliitto MPHL ry.	15	58,27 €	103 370,97 €
Henkilöstöunioni HU ry.	11	55,12 €	42 055,88 €
Sosiaali-, terveys- ja kasvatustalojen ammattiliitto STEKA ry.	2	50,83 €	17 131,00 €
Suomen Poliisijärjestöjen Liitto SPJL ry.	7	57,92 €	49 638,31 €
Tjänstemän vid Ålands Landskaps- förvaltning TÅLC rf.	0	0,00 €	0,00 €
Tullivirkamiesliitto ry.	3	58,33 €	20 883,03 €
Työ- ja elinkeinohallinnon henkilöstöliitto THHL ry.	20	54,67 €	112 028,35 €
Ulkoasiainhallinnon virkailijayhdistys UHVY ry.	0	0,00 €	0,00 €
ProUnioni ry.	2	42,88 €	13 207,60 €
Verovirkailijain Liitto VerovL ry.	12	48,75 €	57 284,03 €
Yksilöjäsenet	2	57,93 €	4 866,06 €
Yliopistojen ja tutkimusalan henkilöstöliitto YHL ry.	12	58,66 €	113 104,80 €
Ålands fackskollärare rf.	0	0,00 €	0,00 €
Yhteensä	86	55,39 €	533 570,03 €

MYÖNNETYT KOULUTUSPÄIVÄRAHAT 1.1-31.12.2010

Liitto	Henkilöt	Päiväraha keskim.	Yhteensä
Maanpuolustuksen Henkilökuntaliitto MPHL ry.	2	48,48 €	2 084,82 €
Henkilöstöunioni HU ry.	1	63,59 €	1 208,21 €
Sosiaali-, terveys- ja kasvatustalojen ammattiliitto STEKA ry.	0	0,00 €	0,00 €
Suomen Poliisijärjestöjen Liitto SPJL ry.	2	50,24 €	1 356,56 €
Tjänstemän vid Ålands Landskaps- förvaltning TÅLC rf.	0	0,00 €	0,00 €
Tullivirkamiesliitto ry.	0	0,00 €	0,00 €
Työ- ja elinkeinohallinnon henkilöstöliitto THHL ry.	4	57,96 €	3 825,41 €
Ulkoasiainhallinnon virkailijayhdistys UHVY ry.	0	0,00 €	0,00 €
ProUnioni ry.	0	0,00 €	0,00 €
Verovirkailijain Liitto VerovL ry.	1	48,12 €	2 309,76 €
Yksilöjäsenet	0	0,00 €	0,00 €
Yliopistojen ja tutkimusalan henkilöstöliitto YHL ry.	4	55,71 €	2 562,77 €
Ålands fackskollärare rf.	0	0,00 €	0,00 €
Yhteensä	14	53,60 €	13 347,53 €